



ÚDARÁIS ÁITIÚLA CHONTAE NA GAILLIMHE

PLEAN CORPARÁIDEACH 2010 – 2014

RÉAMHRÁ:

Is iad príomhaidhmeanna an Achta an Rialtais Áitiúil 2001 feabhas a chur ar ról na gComhaltaí Tofa, tacú le rannpháirtíocht an phobail leis an údarás áitiúil ar dhaonlathas áitiúil níos rannpháirtí agus éascú le hathnuachan an rialtais áitiúil lena n-áirítear córais nua agus nósanna imeachta eile chun éifeachtúlacht agus éifeachtacht a chur chun cinn. Tugtar tosaíocht do Cháilíocht saoil, Rannpháirtíocht, Ceannaireacht sibhialta agus ionadaíocht Dhaonlathach.

Ag teacht le hAcht an Rialtais Áitiúil 2001, tá an Plean Corparáideach seo ullmhaithe ar bhonn cur chuige straitéiseach feadh na heagraíochta agus ionchorpraítear ann gníomhaíochtaí éagsúla na Comhairle. Áirítear na cuspóirí agus na tosaíochtaí is tábhachtaí maidir le príomhghníomhaíochtaí go léir na Comhairle sa Phlean.

Ina theannta sin cuirtear polasaithe agus cuspóirí san áireamh sa Phlean i ndáil le haon cheann de na cláir fheidhme mar a leagtar amach in aon phlean, ráiteas, straitéis nó cáipéis eile arna ullmhú ag an gComhairle faoi aon fhoráil eile de chuid an Achta an Rialtais Áitiúil 2001 nó aon achtú eile lena n-áirítear Altanna 69, 71 agus 129 den Acht.

CLÁR

Teachtaireacht ó Mhéara an Chontae agus ón mBainisteoir Contae	04
1.0 Ráiteas Misin & Croiluachanna	05
2.0 Timpeallacht Oibríochta	06
3.0 Na Cuspóirí Straitéiseacha & Straitéisí Tacaíochta	08
4.0 Cumas Inmheánach agus Acmhainní	12
5.0 Feidhmiúchán agus Monatóireacht	14
6.0 Struchtúr Eagraíochtúil Údaráis Áitiúla Chontae na Gaillimhe	15
7.0 Príomhghníomhaíochtaí na nÚdarás Áitiúil	17
Aguisín A	
Liosta na gComhaltaí Tofa in Údaráis Áitiúla Chontae na Gaillimhe	20
Aguisín B	
Clár Infheistíochta na Seirbhíse Uisce	23

Teachtaireacht ó Mhéara an Chontae:



Fáiltím roimh an bPlean Corparáideach seo ina leagtar amach treo straitéiseach d'Údarás Áitiúla na Gaillimhe don chéad cúig bliana eile atá amach romhainn. Tá tionchar mór ag an timpeallacht oibríochta ina bhfeidhmíonn an t-údarás áitiúil ar a chumas a shainordú a chomhlíonadh go héifeachtach. Toisc nach bhfuil an oiread sin acmhainní daonna agus airgeadais ar fáil anois i gcomparáid le mar a bhíodh, léiríonn an Plean Corparáideach an gá atá le freagra comhordaithe a thabhairt ar réimsí seirbhíse agus feabhsúcháin éifeachtúlachta a aithint lena chinntiú go ndéanfar seirbhísí a sheachadadh go héifeachtach ó thaobh costais laistigh de na hacmhainní atá ar fáil. Tá na nithe a leanas, tosaíocht na hoibre, athrú bunúsach a bhainistiú, feabhas ar theicneolaíocht agus ár gcumas a bheith nuálach mar ghnéithe lárnacha a aithnítear sa Phlean chun go mbeimid ábalta na dúshláin atá romhainn a chomhlíonadh. Leis an bPlean, soláthraítear seachadadh na dTuarascálacha Bliantúla chun taifead a thabhairt ar mhionsonraí an dul chun cinn a dhéanfar i ndáil le cuspóirí an Phlean agus ar sheachadadh ár seirbhísí idir seo agus 2014.

Thar ceann Chomhaltaí Tofa Chomhairle Chontae na Gaillimhe ba mhaith liom tiomantas na gComhaltaí a lua chun a chinntiú go ndéanfar monatóireacht chuí ar an bPlean Corparáideach agus go ndéanfar sin a sheachadadh thar an chéad cúig bliana eile agus buíochas a ghlacadh leis an mBainisteoir Contae agus a foireann as an Plean a ullmhú.

*An Comhairleoir Tom Mc Hugh
Méara Chontae na Gaillimhe*

Teachtaireacht ón mBainisteoir Contae



Leis an bPlean Corparáideach seo, leagtar amach ár gCuspóirí Straitéiseacha agus na straitéisí tacaíochta don tréimhse 2010-2014, i ndáil lenár Ráiteas Misin agus na Croiluachanna. Baineann na naoi gcuspóirí a aithnítear le téamaí leathana lena bhfuil feidhm feadh na heagraíochta. Tá straitéisí tosaíochta aitheanta ag gach Aonad lena chinntiú go ndéanfar ár dtiomantais a chomhlíonadh.

Mar sin féin, ní mór a aithint go mbeidh tionchar nach beag ag an aeráid eacnamaíoch athraitheach ag an leibhéal náisiúnta agus áitiúil araon ar an méid a fhéadfar ár seirbhísí a sheachadadh. Tá dúshláin amach romhainn.

Agus sinn ag tabhairt faoi 2010, tháinig laghdú mór ar an líon foirne agus ar na hacmhainní airgeadais. Bímid ag braith go mór, ar aon dul leis na húdarás áitiúla go léir sa tír, ar mhaoiniú ón rialtas. Mar shampla, meastar go n-éileoidh Clár Infheistíochta na Seirbhísí Uisce thart ar €106m do chonarthaí atá dlite chun dul i mbun tógála i rith 2010-2012. Tá cion mór den suim airgid sin ag brath ar mhaoiniú ón rialtas. Is léir má thagann laghdú ar an gcineál sin maoinithe in iomlán, go mbeidh tionchar ollmhór aige ar ár gcumas ár seirbhísí a sheachadadh.

Leanfaidh tionchar a bheith ag ár dtimpeallachtaí seachtracha agus inmheánacha ar leithroinnt agus ar sholáthar acmhainní agus ar threo straitéiseach Údarás Áitiúla na Gaillimhe sna blianta atá amach romhainn. Maidir leis an méid atá bainte amach againn go dtí seo, is mian liom buíochas a ghlacadh leis na Comhaltaí Tofa dá dtacaíocht agus le foireann Údarás Áitiúla na Gaillimhe dá n-iarrachtaí oibre tiomanta go leanúnach. Is é an comhoibriú leanúnach sin, a bhfuil rath leis, a chuirfidh ar ár gcumas freastal ar na dúshláin atá amach romhainn agus ár seirbhísí a sheachadadh do shaoránaigh an Chontae sa tslí is fearr is féidir a chomhlíonann tiomantais an Phlean Chorpáraidigh.

*Martina Moloney
Bainisteoir Contae*

1.0 Ráiteas Misin agus Croíluachanna

RÁITEAS MISIN

**SEIRBHÍSÍ ÚDARÁIS ÁITIÚLA A
SHEACHADADH DO CHONTAE NA GAILLIMHE
A FHEABHSAÍONN SAOL EACNAMÚIL,
SÓISIALTA AGUS CULTÚIR NA SAORÁNACH.**

CROÍ-LUACHANNA:-

- **Daonlathas**
 - **Uilechuimsitheacht**
 - **Trédhearcacht agus Cuntasacht**
 - **Luach ar Airgead**
 - **Freagrúlacht**
 - **Ceannaireacht Pobail agus Muinín an Phobail**
 - **Inrochtaineacht**
-

2.0 Timpeallacht Oibríochta

Tá Contae na Gaillimhe ar an dara Contae is mó in Éirinn le hachar beagnach 6,000 ciliméadar cearnach. Tá Cathair na Gaillimhe agus contaetha Mhaigh Eo, Ros Comáin, Uíbh Fhailí, Tiobraid Árann agus an Chláir suite le teorainn an Chontae. Tá daonra 159,256 duine sa Chontae. Soláthraíonn Comhairle Chontae na Gaillimhe seirbhísí údaráis áitiúla sa Chontae, i gcomhar le Comhairlí Baile Bhéal Átha na Sluaighe, Bhaile Locha Riach agus Thuama agus tugtar Údaráis Áitiúla Chontae na Gaillimhe orthu siúd araon.

Soláthraíonn na húdaráis áitiúla raon seirbhísí agus feidhmeanna don Chontae go díreach agus freisin i gcomhar le heagraíochtaí náisiúnta, réigiúnacha agus áitiúla, pobail, agus grúpaí forbartha áitiúla. I bhfeidhmiú a bhfeidhmeanna, tógann na húdaráis áitiúla san áireamh gach reachtaíocht, polasaithe agus cuspóirí iomchuí mar atá leagtha amach i bpleananna agus i straitéisí reachtúla. Is í Comhairle Chontae na Gaillimhe an príomhsholáthróir seirbhíse agus faoi alt 134 d'Acht an Rialtais Áitiúil 2001 tá sé de dhualgas ar an gComhairle Plean Corparáideach a ullmhú gach cúig bliana.

Ar aon dul leis an bPlean roimhe seo 2005-2009, tá an t-ábhar sa Phlean Corparáideach 2010-2014 ag brath go mór ar timpeallacht oibríochta na n-údarás áitiúil. Toisc go bhfuil an timpeallacht oibríochta comhdhéanta d'fhachtóirí inmheánacha agus seachtracha bíonn tionchar mór ag an timpeallacht oibríochta ina bhfeidhmíonn an t-údarás áitiúil ar a chumas a shainordú a chomhlíonadh go héifeachtach. Ní mór mar sin go mbeadh aird san Phlean Corparáideach ar roinnt fachtóirí rithabhachtacha mar atá léirithe thíos.

Fachtóirí Seachtracha

Bíonn tionchar ag an Aontas Eorpach, an maoiniú struchtúrtha agus riachtanais comhlíonta faoi Threoracha AE ar an timpeallacht oibríochta. Bíonn tionchar mór ag polasaithe náisiúnta agus ag cláir mhaoinithe freisin ar an timpeallacht oibríochta mar shampla, An Straitéis Náisiúnta Spáis, Treoirlínte Pleanála Réigiúnacha, Pleananna Forbartha Náisiúnta, tionscnaimh ríomhrialtais. Tá an Plean Corparáideach 2010 – 2014 mar sin leagtha amach chun aird a thabhairt ar na polasaithe agus ar na cuspóirí atá sna pleananna reachtúla iomchuí, ráitis nó straitéisí, polasaithe áitiúla, réigiúnacha agus náisiúnta agus reachtaíocht lena n-áirítear Acht an Rialtais Áitiúil 2001 ina léirítear feidhmeanna reachtúla an údaráis áitiúil. Beidh tionchar ollmhór ag an lagú eacnamaíoch náisiúnta le déanaí ar na hacmhainní airgeadais foriomlána atá ar fáil don Chomhairle lena n-áirítear acmhainní ón gCiste Rialtais Áitiúil ar a mbraitheann an Chomhairle do nach mór caoga faoin gcéad d'ioncam iomlán na Comhairle. Cruthóidh cinneadh an Rialtais, teorainn a chur ar an líon foirne agus an chaoi nach gceadaítear poist folmha á líonadh, tuilleadh dúshláin thar thréimhse an Phlean Chorporáidigh.

Fachtóirí Inmheánacha

Ba é an toradh a bhí ar an bPlean Corparáideach roimhe seo 2005-2009 ná feabhsúcháin suntasacha a sheachadadh feadh réimsí feidhme an údaráis áitiúil agus is é an toradh a bhí air sin forbairt fhorchéimnithe don Chontae agus don Chomhairle araon. Cinntíodh feabhsúcháin ar bhainistiú dramaíola agus uasghrádú ar infrastruchtúr sheirbhísí uisce an Chontae lena n-áirítear tabhairt chun críche scéimeanna ollmhóra. Comhlíonadh feabhsúcháin mhóra ar infrastruchtúr bóithre lena n-áirítear tabhairt chun críche an chuid deiridh, idir Gaillimh agus Béal Átha na Sluaighe, de Mhótarbhealach an M6 idir Gaillimh agus Baile Átha Cliath i mí na Nollag 2009 agus is é an chéad chontae sa tír é le nasc Mótarbhealaí idircathrach. Bunaíodh aonad Chuimsiú Sóisialta nua agus tugadh próifíl socheacnamaíoch an Chontae chun críche in 2008. Áiríodh ar na seirbhísí do chustaiméirí a seachadadh cur leis na huairé oscaillte, agus oscailt dhá Oifig Réigiúnacha nua, i mBaile Locha Riach agus i dTuaim. Cuireadh feabhas ar theicneolaíocht faisnéise agus cumarsáide freisin lena n-áirítear tabhairt isteach agus cothabháil ar Chóras Bhainistiú Tinrimh nua, saoráid gréasáin do chustaiméirí chun gearáin a dhéanamh agus tuilleadh feabhsúcháin chun nósanna imeachta riaracháin níos éifeachtúlaí a fheabhsú agus seachadadh breise ar sheirbhísí go leictreonach. Cinntíodh oiliúint agus forbairt foirne níos fearr trí thabhairt isteach Clár Sárcleachtas Trí Dhaoine FÁS agus tabhairt isteach an Chórais Bhainistithe agus Forbartha Feidhmiúcháin. Beidh tábhacht mór leis sin chun cuidiú le cumas na foirne tabhairt faoi na dúshláin sa Phlean Corparáideach nua 2010-2014.

Tá struchtúir nua atá in áit anois mar bhonn taca do ról rialachais an údaráis áitiúil. Áirítear leis na struchtúir sin Grúpa Polasaí Corparáideach, Coistí Polasaí Straitéiseacha agus an Bord Forbartha Contae. I rith 2009 rinneadh athbhreithniú ar éifeachtúlacht, éifeachtacht agus laghdú costais na heagraíochta faoi thionscnamh i gcomhar leis an mbainistíocht agus ceardchumainn faoi choimirce Coiste Comhpháirtíochta an Ionaid Oibre. Cuirfear tús le feidhmiú na moltaí ón athbhreithniú sin in 2010 agus beidh sin mar fhachtóir chuiditheach eile chun cuidiú na cuspóirí foriomlána sa Phlean Corparáideach a chomhlíonadh. Tá an t-athbhreithniú tráthúil os rud é gur laghdaíodh líon foirne na Comhairle go mór in 2009 tar éis do chinneadh an Rialtais ar an líon foirne agus mar sin beidh tionchar ag an gcinneadh sin ar an méid a fhéadfar cuspóirí an Phlean Chorporáidigh a chomhlíonadh.

Léirítear sa Phlean Corparáideach 2010-2014 an tionchar a bheidh ag an laghdú acmhainní ar chlár agus ar ghníomhaíochtaí na Comhairle agus mar thoradh ar sin níl an plean seo chomh uailmhianach le Pleananna roimhe seo.

Leanfaidh tionchar a bheith ag an timpeallacht oibríochta seachtrach agus inmheánach ar leithroinnt agus ar thosaíocht acmhainní agus ar threo straitéiseach an údaráis áitiúil le linn téarma an Phlean Chorporáidigh. Gheobhaidh na cuspóirí straitéiseacha seo a leanas tacaíocht ó Phleananna Gnó Bliantúla agus beidh na Pleananna sin mar bhonn chun monatóireacht a dhéanamh ar an bPlean Corparáideach agus sin a fheidhmiú.

3.0 Na Cuspóirí Straitéiseacha & Straitéisí Tacaíochta

Aithnítear na Cuspóirí Straitéiseacha seo a leanas chun ár Ráiteas Misin agus na Croí-Luachanna a chinntiú.

Tag:	Cuspóirí	Straitéisí
1.	Forbairt Chothromaithe agus Inbhuanaithe a Chinntiú	An Contae a fhorbairt tuilleadh ar shlí chothromaithe trí phleanáil chéimnitheach a fhreastalaíonn ar riachtanais tionscail agus pobail agus trí sholáthair infrastruchtúr riachtanach.
2.	An Comhshaol a Chaomhnú agus a Fheabhsú	Oidhreacht nádúrtha an Chontae a bhainistiú chun freastal ar riachtanais na bpobal áitiúil faoi láthair, agus a chinntiú go bhféadfaidh na glúnta amach romhainn maireachtáil i gcomhar leis an gcomhshaol.
3.	Pobail Inbhuanaithe a Fhorbairt	Pobail áitiúla a threisiú trí sholáthar sócmhainní agus acmhainní pobail trí rannpháirtíocht agus tacaíocht réamhghníomhach.
4.	Cur an méid agus is féidir le Cuimsiú Sóisialta agus Rialachas Áitiúil	Iarracht a dhéanamh na seirbhísí poiblí sa Chontae a chuireann le caighdeán maireachtála na saoránach go léir a fheabhsú agus pobail a aithint agus tacú leo páirt ghníomhach a ghlacadh san tsochaí.
5.	Tacú le Cultúr ar Leith Chontae na Gaillimhe	Tacú leis an nGaeilge agus leis an gcultúr agus éagsúlacht cultúir a cheiliúradh agus rannpháirtíocht sna healaíona agus sa spóirt a spreagadh.
6.	Cur an méid agus is féidir le hÉifeachtúlacht agus le hÉifeachtacht na hEagraíochta	Feabhas a chur ar éifeachtacht an údaráis áitiúil ó thaobh na seirbhísí a phleanáil agus a sheachadadh agus na seirbhísí a sheachadadh bunaithe ar éifeachtúlacht, cuntasacht, luach ar airgead agus an méid úsáide agus is féidir as acmhainní feadh na réimsí go léir san eagraíocht lena n-áirítear daoine, airgeadas, agus teicneolaíocht faisnéise agus cumarsáide.
7	Seirbhísí do Chustaiméirí ar Ardchaighdeán agus a Seachadadh a Fheabhsú	Caighdeán sárchleachtais ó thaobh seachadadh seirbhísí ar ardchaighdeán dár gcustaiméirí a fheidhmiú.
8	Tacú le Daonlathas Áitiúil agus sin a Fheabhsú	Éascú le Comhaltaí Tofa agus le hIonadaithe Pobail laistigh den struchtúr daonlathach chun a ról ionadaíoch a dhéanamh mar fhreagra ar riachtanais an Phobail.
9	An méid leasa agus is féidir a bhaint as Acmhainní Daonna	An méid úsáide agus is féidir a bhaint as an gCóras Bainistithe agus Forbartha Feidhmiúcháin ar fud na heagraíochta agus Sábháilteacht, Sláinte agus Leas na bhfostaithe ar fad a chur chun cinn.

Aithneoidh gach Aonad laistigh den eagraíocht ina bPlean Gnó Bliantúil straitéisí tacaíochta chun na cuspóirí thuas a chinntiú laistigh dá réimse oibre feidhme féin.

Seo a leanas na straitéisí tosaíochta arna aithint ag gach Aonad i ndáil leis na cuspóirí straitéiseacha

Aonad	Straitéisí Tosaíochta
Seirbhísí Corparáideacha agus Cultúí	<ul style="list-style-type: none"> ○ Athrú eagraíochtúil a bhainistiú ag teacht le hathruithe ar leibhéal foirne agus tosaíocht seirbhíse agus athruithe ar fhreagrachtaí. ○ Moltaí a fheidhmiú i gcomhar leis an gClár Oibre ‘Seirbhísí Poiblí a Athrú ó Bhun’. ○ Acmhainní Daonna Lánpháirtithe CORE, Párolla agus Córas Aoisliúntais a fheidhmiú. ○ Oiliúint riachtanach arna éilítear ag Sláinte agus Sábháilteacht agus forbairt mhaoirseoireachta a dhéanamh maidir le maoirsiú agus bainistiú foirne. ○ Feidhmiú Straitéisí Áineasa agus Taitneamhachta do Chontae na Gaillimhe a fhorbairt agus a thionscain. ○ Plean Gnímh Seirbhíse do Chustaiméirí nua a chríochnú agus tionscnaimh seirbhísí fo chustaiméirí a fhorchéimniú ○ Feidhmiú na Straitéise ICT a fhorchéimniú don tréimhse 2008-2012 ○ Monatóireacht agus athbhreithniú a dhéanamh ar bhainistiú tinrimh ○ Réasúnú riachtanais cóiríochta oifige a thabhairt chun críche ○ Oibreacha Feabhsúcháin Baile i mBéal Átha na Sluaighe a dhearadh, a chur ar tairiscint agus a thabhairt chun críche. ○ Forbairt tailte Clochair a fhorchéimniú lena n-áirítear tabhairt chun críche bóthar faoiseamh laistigh don Bhaile agus forbairt saoráid leabharlainne nua i mBéal Átha na Sluaighe. ○ Céim 2 de Pháirc Áineasa Dunlo a thabhairt chun críche ○ Leanúint ag Feidhmiú an Phlean Gnímh Míchumais 2007 - 2015
Fiontar Pobail & Seirbhísí Forbartha Eacnamaíoch	<ul style="list-style-type: none"> ○ Leas a bhaint as poitéinseal an Bhord Forbartha Contae feabhas a chur ar chomhoibriú idirghníomhaireachta agus seachadadh seirbhísí lánpháirtithe ○ Tacú le forbairt eacnamaíoch inbhuanaithe agus fiontar tuaithe ar fud an Chontae tríd an bpróiseas pleanála, obair an Aonaid Freagartha Gnó agus rannpháirtíocht i gcur chun cinn na Turasóireachta agus forbairt táirgí ○ Prionsabail Uilechuimsitheacht Shóisialta a neadú i ndearadh agus i seachadadh seirbhísí ○ Cur le feasacht ar na buntáistí a bheadh le huilechuimsitheacht shóisialta a ionchorprú i ndéanamh cinntí feadh na Comhairle ○ Tosaíocht a thabhairt do thacaíocht do ilúsáid saoráidí pobail, spóirt agus caitheamh aimsire ○ Tacú le deiseanna cur le rannpháirtíocht i gcúrsaí spóirt agus ealaíona ar fud an Chontae ○ Cur an méid agus is féidir le húsáid an Fhóirim Pobail feadh na Comhairle ar shlí chun leas a bhaint as acmhainní pobail, seirbhísí a sheachadadh, tacú le Forbairt Pobail, Tionscnaimh na mBailte Slachtmhara agus Scéimeanna Rannpháirtíochta Pobail sa Chontae.

<p>Seirbhísí Comhshaoil, Tréidliachta agus Uisce</p>	<ul style="list-style-type: none"> ○ Cuspóirí na Treorach Creata Uisce a chomhlíonadh trí Phlean Bhainistiú Abhantraí an Iarthair a fheidhmiú ○ Feidhmiú Chlár Infheistíochta na Seirbhíse Uisce a fhorchémniú (féach Aguisín B) ○ Clár Gnímh Feabhais a Fheidhmiú chun a chinntiú go mbeidh uisce le hól sábháilte agus slán ag gach scéim soláthair uisce poiblí. ○ Clár caomhnaithe uisce a fheidhmiú chun cailliúint uisce a laghdú an méid agus is féidir ○ Plean Bhainistiú Bruscair na Comhairle a Fheidhmiú ○ Leanúint ag dul i mbun tionscnaimh ar éifeachtúlacht Fuinnimh feadh na heagraíochta ○ Plean Bhainistiú Sloda a ullmhú don Chontae agus forbairt na Saoráidí Cóireála Sloda a fhorchémniú ○ Gnóthachtáil creidiúnú OHSAS 18001 faoi Shláinte agus Sábháilteacht ○ Plean Bhainistiú Fuíolluisce Réigiúnach a Fheidhmiú ○ Athbhreithniú leanúnach ar na socraithe oibríochta agus cothabhála chun a chinntiú go ndéanfar uisce ar ardchaighdeán a tháirgeadh go héifeachtúil. ○ Polasaí Náisiúnta a fheidhmiú ar Mhéadrú Uisce, Praghsáil agus socruithe muirir. ○ Riachtanais a fheidhmiú a thagann ón Straitéis Náisiúnta Athrú Aeráide.
<p>Seirbhísí Bóithre agus Iompair</p>	<ul style="list-style-type: none"> ○ Scéimeanna ollmhóra a chur chun cinn mar Scéim PPP Cuarbhóthar Seachtrach Chathair na Gaillimhe M17/M18, an R336 agus uasghrádú ar an N59 ○ Oibriú le hOifig na nOibreacha Poiblí i ndáil le bainistiú baol tuilte ○ An Tionscnamh Taistil níos Cliste a bhrú chun cinn ○ Pleananna Bhainistiú Tráchta a bhrú chun cinn don Cheathrú Rua, An Cloigeann, Maigh Cuilinn, Áth Cinn agus Port Omna. ○ Sárchleachtas a fhorbairt maidir le gach gníomhaíochtaí a bhaineann le hoibreacha bóthair ○ Leanúint ag forbairt tionscnaimh sábháilteachta tríd an gCoiste Sábháilteachta Bóithre ○ An líonra bóthair de 6,400Km ar fud an Chontae a chothabháil agus a fheabhsú. ○ Tairiscint a dhéanamh ar sholáthar seirbhísí soilse poiblí ○ An clár tógála agus feabhsúcháin Céanna a thabhairt chun críche
<p>Seirbhís Tithíochta agus Éigeandála</p>	<ul style="list-style-type: none"> ○ Soláthar Tithíochta agus Feabhsúcháin ar thithíocht faoi na roghanna éagsúla atá ar fáil, lena n-áirítear an rogha léasaithe ○ Soláthar Stáisiún Dóiteáin nua do bhaile Thuama a bhrú chun cinn ○ An Clár Cóiríochta don Lucht Siúil 2009-2015 a fheidhmiú ○ An Plean Éigeandála Ollmhór a athbhreithniú agus a thabhairt cothrom le dáta ar bhonn rialta ○ Seirbhís Dóiteáin Cathrach agus Contae a athbhreithniú agus sprioc feabhais a chur ar shocruithe oibríochta.

<p>Seirbhísí Pleanála agus Forbartha Inbhuanaithe</p>	<ul style="list-style-type: none"> ○ Plean Taistil níos Cliste an Gharráin a bhrú chun cinn ○ Leanúint le nósanna imeachta Forfheidhmithe ○ Tacú le forbairt Bhealach Eacnamaíoch an Óráin Mhóir/Bhaile Átha an Rí ○ Moltaí do Pháirceáil & Taistil i dTimpeallacht na Cathrach a bhrú chun cinn agus mar is cuí i mBailte an Chontae ○ Mol Thuama a fhorbairt de réir a stádais ○ Na Pleananna Forbartha agus na Pleananna Tacaíochta a ullmhú mar atá leagtha amach sa Phlean Forbartha Contae 2009 – 2015 lena n-áirítear Ard Raithin, Athbhreithniú ar Phlean Bhaile Thuama agus Treoirlínte Fuinnimh In-Athnuaite etc.
<p>Airgeadas agus Éifeachtúlacht</p>	<ul style="list-style-type: none"> ○ Leanúint ag déanamh monatóireachta ar éifeachtúlacht oibríochtaí agus feabhsúcháin a fheidhmiú mar is cuí, lena n-áirítear na moltaí ón Athbhreithniú ar Éifeachtúlacht na hEagraíochta ○ Scrúdú a dhéanamh ar an bpoitéinseal seirbhísí a roinnt le húdaráis áitiúla eile lena n-áirítear sa réimse fála agus córais oifige cuí eile. ○ Comhoibriú leis an Athbhreithniú ar Éifeachtúlacht an Rialtais Áitiúil. ○ Uasghrádú <i>Agresso</i> go dtí leagan 5.5 a fheidhmiú mar chuid den chlár leata amach náisiúnta ○ Feidhm bailithe ioncaim a athbhreithniú agus a chomhdhlúthú agus a chinntiú go ndéanfar sárchleachtais a fheidhmiú sa réimse sin. ○ Comhoibriú agus cuidiú leis an oifig luachála chun athluacháil a dhéanamh ar an mbonn rátaí nuair a roghnófar Contae na Gaillimhe a athluacháil. ○ Cinntiú go gcuirfear nósanna imeachta fála na Comhairle i bhfeidhm chun an luach ar airgead is fearr feadh na réimsí go léir a chinntiú. ○ Moltaí ó na staidéir ar Luach ar Airgead a fheidhmiú mar is cuí ○ Faisnéis airgeadais agus comhairle iomchuí agus tráthúil a chur ar fáil do gach úsáideoir chun cuidiú le rialú buiséid agus leis an bpróiseas déanta cinntí agus ar an tslí sin cuidiú le cuspóirí na heagraíochta tríd agus tríd.

4.0 Cumas Inmheánach agus Acmhainní

In 2009 rinneadh laghduithe móra agus coigeartú ollmhór ar acmhainní na Comhairle mar thoradh ar an lagú eacnamaíoch náisiúnta foriomlán. Mar sin beidh dúshláin shuntasacha romhainn sna blianta 2010 go dtí 2014 maidir leis an gcumas agus na hacmhainní inmheánacha a bheidh riachtanach chun na croí-chuspóirí sa Phlean Corparáideach seo a chomhlíonadh. Má táthar chun tabhairt faoi na dúshláin sin beidh gá le freagraí straitéiseacha agus comhordaithe lena n-áirítear athleithroinnt ar acmhainní daonna agus airgeadais araon chuig réimsí tosaíochta agus feabhsúcháin éifeachtúlachta a aithint chun seachadadh seirbhísí a bheidh éifeachtach ó thaobh costais de a aithint laistigh de na hacmhainní a bheidh ar fáil.

- Nuachóiriú

Leanfaidh an Chomhairle ag feidhmiú na cuspóirí nuachóirithe laistigh de na hacmhainní a bheidh ar fáil agus léireofar an gá a bheidh ann tosaíocht a thabhairt do sheirbhísí áirithe.

- Acmhainní Airgeadais

Bhí tionchar suntasach ag an lagú eacnamaíoch náisiúnta ar acmhainní airgeadais na Comhairle. Léiríonn leithroinnt ón gCiste Rialtais Áitiúil do 2010, an chéad bhliain den Phlean Corparáideach seo, laghdú de 5.3% ar an gcéad leithroinnt i 2009. Léiríonn an buiséad do 2010 laghdú 4.2% nuair a chuirtear sin i gcomparáid leis an mbuiséad a glacadh do 2009. Bhí laghduithe suntasacha sna leithroinntí Deontais Bóithre in 2009 agus meastar go mbeidh tuilleadh laghduithe ann in 2010. Meastar go mbeidh luainiú in acmhainní airgeadais ann thar tréimhse an Phlean agus beidh tionchar aige sin ar dhul chun cinn maidir le cuspóirí a chomhlíonadh. Ina thaobh sin, éileoidh na hacmhainní foriomlána a bheidh leithroinnthe chuig an údarás áitiúil luach seasmhach d'athbhreithnithe airgeadais, iniúchtaí agus coigeartú. Ina theannta sin, bainfidh an Chomhairle an méid leasa agus is féidir as acmhainní ioncaim reatha agus beifear san tóir ar aon deiseanna sruth ioncam nua a thiocthaidh chun cinn.

- Acmhainní Daonna

Beidh tionchar ag cinneadh an Rialtais in 2009, maidir le foireann údarais áitiúil agus nach mbeifear chun poist folmha a líonadh, ar sheirbhísí agus beidh athrú ar an tslí a ndéanfar seirbhísí a phleanáil agus a sheachadadh. Ina thaobh sin ní mór seasamh daonna na heagraíochta a bhreithniú trí phoitínseal acmhainní daonna a fhorbairt trí chleachtais oibre cuí lena n-áirítear PMDS, forbairt foirne, ath-implonú agus oiliúint. Tabharfaidh an Chomhairle tosaíocht agus leithroinnfead na hacmhainní daonna riachtanacha chun cuspóirí straitéiseacha an Phlean a sheachadadh agus chun Sábháilteacht, Sláinte agus Leas na bhfostaithe go léir a chinntiú.

- Cothabháil:

Tharla go raibh tréimhse sínte d'infheistíocht Caipitil san Chomhairle agus chuidigh sin go mór leis an infrastruchtúr go háirithe sna réimsí a leanas, Seirbhísí Uisce, Bóithre agus Tithíocht mar aon le réimsí eile mar Oifigí Réigiúnacha agus Leabharlanna.

Cé go bhféadfadh sé tarlú i roinnt réimsí go laghdófaí infheistíocht Chaipitil sna blianta atá amach romhainn caithfead an soláthar infrastruchtúr Seirbhísí Uisce a choimeád chun freastal ar riachtanais an Chontae mar aon le cloí le caighdeáin comhshaoil a shocrófar ag leibhéal an AE agus ag an leibhéal náisiúnta araon. Mar thoradh ar an infheistíocht sin sna blianta roimhe seo, beidh costais chothabhála leanúnacha suntasacha ar Chomhairle Chontae na Gaillimhe a chaithfead a mhaoiniú ag tráth a mbeidh na hacmhainní foriomlána a bheidh ar fáil don Chomhairle ag dul i léig. Is saincheist an-tábhachtach é sin agus leanfaidh sin mar fhachtóir i leithdháileadh acmhainní na Comhairle agus cinntí á dhéanamh ar chur chun cinn tionscadail infrastruchtúir nua.

- Athrú a Bhainistiú agus a Sheachadadh

Beidh ar an údarás áitiúil cumas a fhorbairt chun a bheith níos nuálaí fós thar thréimhse an Phlean agus an méid poitéinseal agus is féidir a bhaint as na deiseanna chun tionscnaimh a mhaoiniú ar bhealaí éagsúla. D'fheabhsaigh athruithe teicniúla na seirbhísí do chustaiméirí agus freagrúlacht agus leanfar á bhfeabhsú sin lena n-áirítear cur le roghanna íocaíochta do chustaiméirí. Beidh tosaíocht a thabhairt don obair a bheidh le déanamh mar phríomhfócas a éileoidh athbhreithnithe agus athruithe ar ranna éagsúla laistigh den eagraíocht. Ina theannta sin, meastar go laghdófar costais ar fud na heagraíochta. Ní mór go dtabharfaí faoi bhainistiú ar athrú bunúsach go dearfach agus go ndéanfaí monatóireacht ar sin ar shlí chun go bhféadfaidh an t-údarás áitiúil athrú a mheas, ullmhú don athrú sin agus dul sa tóir ar thacaíocht an phobail chun sin a bhainistiú thar thréimhse an Phlean.

- An tSochaí agus Cuimsiú Sóisialta

Laistigh den Chontae, beidh tionchar leanúnach ag na hathruithe déimeagrafacha mar phróifíl aoise an daonra, ardú ar an líon líonta tí, agus le déanaí ardú ar an líon daoine atá dífhostaithe ar scóip agus ar scála an éilimh ar sheirbhísí an údaráis áitiúil agus saincheisteanna chuimsiú sóisialta gaolmhara eile. Le linn thréimhse an Phlean Chorporáidigh seo leanfaidh an t-údarás áitiúil i gcomhar le hAcht an Rialtais Áitiúil 2001 ag breithniú cuimsiú sóisialta i leagan amach agus i seachadadh seirbhísí áitiúla agus leanfar ag forbairt straitéisí áitiúla chun aghaidh a thabhairt ar chuimsiú sóisialta.

- Sainordú Daonlathach

Leanfaidh tiomantas na n-údarás áitiúil do rannpháirtíocht na saoránach agus daonlathas rannpháirtíoch trí thacaíocht do struchtúir foirmlithe polasaithe a bunaíodh trí na Coistí Polasaí Straitéisigh, Coistí Ceantair agus tacaíocht do na Comhairlí Baile.

- Ag Obair i gComhpháirtíocht

Leanfaidh an t-údarás áitiúil ag obair lena comhpháirtithe réigiúnacha agus leis na húdaráis áitiúla in aice láimhe maidir leis na réimsí a leanas, bóithre agus iompair, bainistiú ceantair uisce agus bainistiú dramhaíola. Tá cur chuige comhordaithe le soláthróirí seirbhíse eile riachtanach agus éascófar sin trí roinnt fostruchtúir de chuid an Bhoird Forbartha Contae i réimsí mar fhorbairt eacnamaíoch, turasóireacht, iompar, fiontar, cuimsiú sóisialta, talmhaíocht, agus forbairt ar an nGaeltacht agus ar na hoileáin. Beidh gá le caidreamh ar leith le Comhairle Cathrach na Gaillimhe chun polasaí pleanála a chomhordú agus i bhforbairt tionscnaimh i gcomhar mar sheirbhísí roinnte a rachaidh chun leasa an dá Chomhairle. Go himheánach, tá ról lárnach ag Coiste Comhpháirtíochta an Ionaid Oibre chun úinéireacht i gcomhar a chinntiú tríd an mbainistíocht, na fostaithe agus ceardchumann, maidir le próiseas comhoibritheach oscailte bunaithe ar chomhchomhairle éifeachtach agus rannpháirtíocht na ngeallsealbhóirí go léir.

5.0 Feidhmiúchán agus Monatóireacht

Mar eagraíocht atá cuntasach agus trédhearcach ní mór feidhmíocht an údaráis áitiúil a thomhas in aghaidh na cuspóirí atá leagtha amach sa Phlean Corparáideach ar bhonn rialta agus ar bhealach struchtúrtha. Tá raon táscairí forbartha mar chuid de phróisis athbhreithnithe bainistithe rialta chun monatóireacht a dhéanamh ar fheidhmíocht i réimsí seirbhíse éagsúla. Tá roinnt meicníochtaí ar fáil chun tuairisciú ar dhul chun cinn lena n-áirítear Pleananna Gnó agus Tuarascálacha Bliantúla.

Plean Gnó Bliantúil

Don chúig bhliana lena mbaineann an Plean Corparáideach, forbrófar Pleananna Gnó Bliantúla a bheidh comhdhéanta de straitéisí tacaíochta, gníomhartha agus táscairí feidhmíochta a bheidh le feidhmiú ag gach Aonad den Chomhairle chun cuspóirí straitéiseacha an Phlean Chorporáidigh a chomhlíonadh. Sa Phlean Gnó déanfar cuspóirí an Phlean Chorporáidigh a dhíríú i ngníomhartha níos mionsonraithe a nascann le gníomhaíochtaí an Aonaid go Bliantúil. Forbrófar Pleananna Gnó Bliantúla ag deireadh mhí Eanáir gach bliain agus déanfar sin a nascadh leis an bpróiseas buiséid, an Córas Bainistithe agus Forbartha Feidhmiúcháin (PMDS), agus táscairí seirbhíse náisiúnta agus áitiúla.

Tuarascáil Bhliantúil

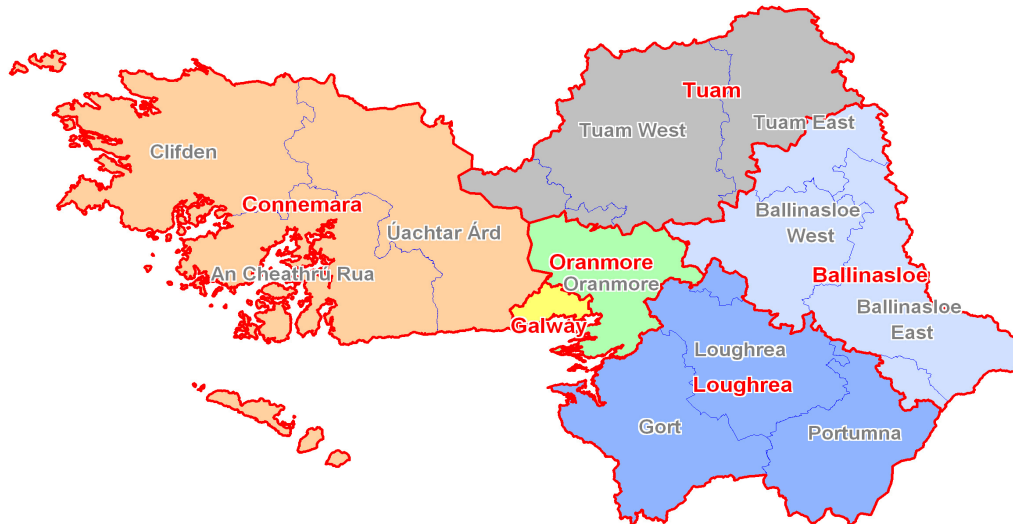
Éilíonn Acht an Rialtais Áitiúil 2001 go gcuirfidh an t-údarás áitiúil tuarascáil maidir le dul chun cinn ar an bPlean Corparáideach chuig an gComhairle gach bliain agus nach mór mionsonraí an dul chun cinn sin a chur san áireamh sa Tuarascáil Bhliantúil. Le Tuarascáil Bhliantúil na Comhairle, tuairisceofar go sonrath ar fheidhmiú an Phlean Chorporáidigh. Bainfear é sin amach trí thuarascáil achoimre a sholáthar ar an dul chun cinn a bheidh déanta agus trí fheidhmíocht a mheas in aghaidh sraith táscairí feidhmíochta a bheidh comhaontaithe.

Ina theannta sin, cinnteoidh tuairisciú rialta chuig Grúpa an Pholasaí Corparáidigh measúnú agus athbhreithniú leanúnach. Ní mór don údarás áitiúil a bheith ag freagairt d'athrú. Cuideoidh próisis mhonatóireachta agus athbhreithnithe chun athruithe ar threo nó ar fhócas a chinntiú. Cuirfear aon athruithe ar an bPlean Corparáideach in iúl sa Phlean Gnó Bliantúil.

6.0 Struchtúr Eagraíochtúil Údaráis Áitiúla Chontae na Gaillimhe

Comhairle Chontae na Gaillimhe

I gcomhar le córas Rialtais Áitiúil na hÉireann, a chuimsíonn ionadaíocht daonlathach agus riarachán poiblí araon, bíonn ról ionadaíoch agus ról oibríochta araon ag Comhairle Chontae na Gaillimhe mar údarás áitiúil. Comhlíonann na tríocha ionadaí tofa ó na 5 toghlimistéar (féach aguisín A) ról ionadaíoch an údaráis faoi chóras feidhmeanna forchoimeáda faoina leagtar síos an creat oibre do pholasaí faoina n-oibríonn Foireann Bainistithe. Cuireann Grúpa Polasaí Corparáideach agus cúig Coiste Polasaí Straitéisigh (SPC) le chéile polasaí agus comhaontaíonn siad polasaí. Bíonn na SPCanna comhdhéanta de Chomhairleoirí tofa mar aon le hionadaithe deonacha agus eanálacha a athbhreithníonn agus a chuireann polasaí le chéile feadh raon feidhmeanna na Comhairle. Feidhmíonn Foireann Bainistithe a bhíonn comhdhéanta den Bhainisteoir Contae agus Stúirthóirí Seirbhísí ar bhonn feidhmeach.



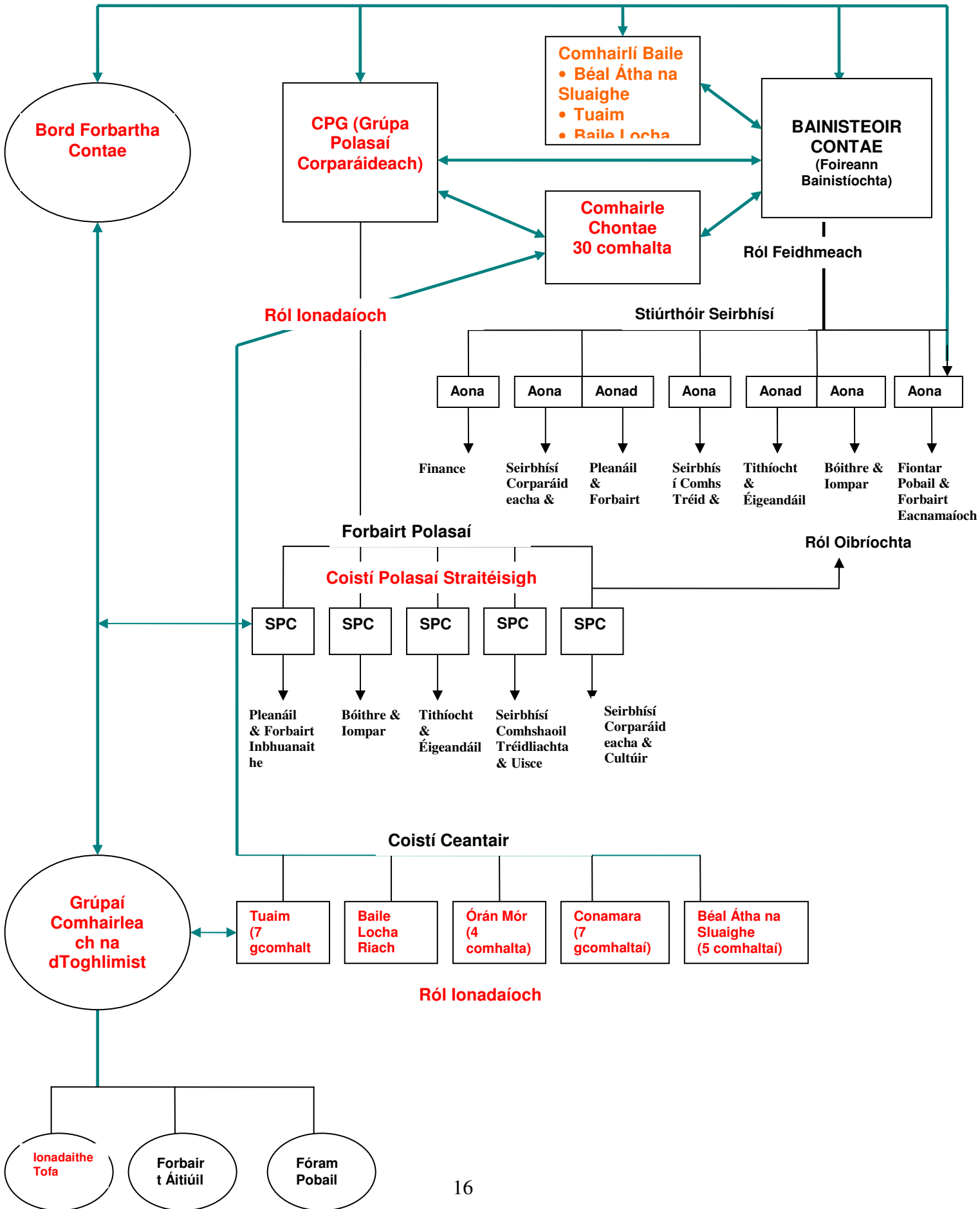
Toghtar tríocha Comhairleoirí chuig Comhairle Chontae na Gaillimhe ó cúig Toghlimistéir áitiúil:-
Béal Átha na Sluaighe 5 Comhaltaí **Conamara** 7 Comhaltaí **Tuaim** 7 Comhaltaí
Baile Locha Riach 7 Comhaltaí **Órán Mór** 4 Comhaltaí

Toghann an Chomhairle Méara as na comhaltaí ag an gCruinniú Ginearálta Bliantúil. Áirítear ar ról agus ar fheidhmeanna na gcomhaltaí tofa; polasaithe a leagan síos, Buiséad bliantúil a ghlacadh, an Plean Forbartha Contae a dhéanamh nó a athrú, iasachtaí talún agus díolachán talún a cheadú. Déanann an Chomhairlí cinntí mar sin trí chomhréiteach.

Comhairlí Baile

Oibríonn struchtúir ionadaíoch agus déanta polasaí na gComhairlí Baile i mBéal Átha na Sluaighe, i dTuaim agus i mBaile Locha Riach. Tá naonúr comhaltaí ar gach Comhairle Baile (féach aguisín A) agus toghtar iad ar feadh téarma cúig bliana de réir chóras Rialtas Áitiúil na hÉireann. Glacann Comhairleoirí Baile feidhmeanna ionadaíocha tábhachtacha orthu féin agus cuireann siad i láthair na dearcaí ina limistéir féin i ndáil le polasaí agus ábhair oibríochta agus oibríonn siad go dlúth le hoifigigh chun seirbhísí riachtanacha a sholáthar lena n-áirítear tithíocht shóisialta, soilse poiblí agus seirbhísí caitheamh aimsire agus taitneamhachta. Tá Comhairle Baile Bhéal Átha na Sluaighe a bhí ina Chomhairle Ceantair Uirbeach roimhe seo ar an tríú údarás Baile is mó sa tír ó thaobh tíreolaíochta. Sa bhreis ar sheirbhísí riachtanacha a sholáthar bíonn an Chomhairle Baile rannpháirteach i raon leathan gníomhaíochtaí eile mar rialú forbartha agus pleanáil fhisiciúil, soláthar agus cothabháil ar shaoráidí caitheamh aimsire agus taitneamhachta, corrthrádail, Aonach an Fhómhair agus na Bailte Slachmhara. Bíonn ról gníomhach ag an gComhairle freisin i bhforbairt gnóthaí tionscail, gnó, sóisialta, ealaíona, oidhreachta agus cultúir an bhaile.

Struchtúr Údarás Áitiúla Chontae na Gaillimhe



7.0 Príomhghníomhaíochtaí na nÚdarás Áitiúil

Tá Ceithre Stiúirthóireacht agus Aonad Airgeadais freagrach as soláthar raon seirbhísí arna seachadadh ag Údarás Áitiúla Chontae na Gaillimhe.

1. STIÚRTHÓIREACHT TITHÍOCHTA & ÉIGEANDÁLA, BÓITHRE & IOMPAIR

Tithíocht agus Seirbhísí Éigeandála – Príomhghníomhaíochtaí

- Soláthar agus cothabháil ar thithíocht an údarás áitiúil.
- Tionscnaimh bainistithe eastát a sheachadadh.
- Cóiríocht don Lucht Siúil a sholáthar.
- Scéimeanna Ceannaigh ag Tionóntaí agus Úinéireacht i gComhar a fheidhmiú.
- Tithíocht inacmhainne a sholáthar.
- Éascú le tithíocht dheonach nó neamhbhrabúis ceadaithe.
- Caighdeáin tithíochta do thithe a bhíonn ar cíós go príobháideach a fheidhmiú.
- Scéimeanna do Dhaoine faoi Mhíchumas agus Deontais Deisiúcháin Riachtanacha a sholáthar.
- Riarann an tAonad Tithíochta an tAcht um Rialú Capall 1996 freisin.
- Seirbhísí comhrac dóiteáin agus seirbhísí tarrthála a sholáthar.

Bóithre agus Iompar - Príomhghníomhaíochtaí

- An líonra bóithre a sholáthar, a chothabháil agus a choinneáil.
- Sábháilteacht ar bhóithre a chur chun cinn sa phobal.
- Pleananna bhainistiú tráchta a fheidhmiú.
- Soilse poiblí a sholáthar.
- Scéimeanna fostaíochta pobail agus scéimeanna rannpháirtíochta pobail a bhainistiú.
- Céanna agus cuain faoi chúram Chomhairle Chontae na Gaillimhe a chothabháil.
- Clár oibreacha céanna beaga a dhearadh agus a fheidhmiú.
- Oibreacha chreimeadh cósta a bhainistiú.

2. FORBAIRT CHORPARÁIDE AGUS CULTÚIR AGUS PLEANÁIL AGUS FORBAIRT INBHUANAITHE,

Corparáideach agus Cultúr - Príomhghníomhaíochtaí

- Seirbhís rúnaíochta a sholáthar don Bhainistíocht agus don Chomhairle mar chomhlacht corparáideach.
- Íomhá corparáideach dearfach a chur chun cinn
- Raon seirbhísí ilghnéitheacha a riaradh lena n-áirítear, cóiríocht oifige, deontais ardoideachais, seirbhísí tréidliachta agus clárú toghthóirí a sholáthar.
- Raon saoráidí áineasa, súgartha agus taitneamhachta a sholáthar
- Foireann a bhíonn forbartha go gairmiúil a sholáthar agus a choinneáil chun freastal ar riachtanais na heagraíochta agus an phobail
- Seirbhísí Mótarchánach a sheachadadh
- Seirbhísí dlí inmheánacha a sholáthar
- Tacaíocht agus forbairt Teicneolaíocht Faisnéise inmheánach ar ardchaighdeán a sholáthar.
- Seirbhísí leabharlainne a fhorbairt
- Rochtain an méid agus is féidir sin a sholáthar ar thaifid na Comhairle chuig daoine aonair sa phobal
- Acht na dTeangacha Oifigiúla a fheidhmiú agus úsáid na Gaeilge a chur chun cinn san eagraíocht.

Pleanáil agus Forbairt Inbhuanaithe - Príomhghníomhaíochtaí

- Úsáid na talún, caighdeáin foirgnimh agus forbairt neamhúdaraithe a phleanáil agus a rialú.
- Pleananna Contae agus pleananna forbartha ceantair a ullmhú agus a fheidhmiú.
- Forbairt tionsclaíochta, tráchtála agus eile a chur chun cinn.
- Forbairt réigiúnach, baile, sráidbhaile agus tuaithe.
- Turasóireacht, forbairt eacnamúil agus tionsclaíoch.
- Cosaint agus feasacht oidhreachta agus caomhnaithe. (feasacht, bainistíocht agus cosaint)
- Tionscnaimh pleanála pobail.

3. STIÚRTHÓIREACHT UM FHORBAIRT POBAIL, FIONTAIR AGUS EACNAMÍOCH

Forbairt Pobail, Fiontair agus Eacnamaíoch - Príomhghníomhaíochtaí

- Éascaítear le Bord Forbartha Chontae na Gaillimhe & fo-struchtúir ghaolmhara (Grúpa Ilghníomhaireachta don Lucht Siúil, an Coiste Bearta Chuimsiú Sóisialta, Coiste Eacnamaíoch an Chontae, Comh-Choiste Póilíneachta an Chontae)
- Comhordaítear feidhmiú Straitéis Bhord Forbartha an Chontae
- Oibrítear BRU – an tAonad Freagartha Gnó chun tacú le forbairt eacnamaíoch
- Oibrítear clár PLACE a sholáthraíonn seirbhísí comhairleacha agus deontais d'eagraíochtaí pobail, lena n-áirítear Scéim na mBailte Slachtmhara.
- Oibrítear clár INCLUSION agus an tAonad Cuimsiú Sóisialta – a sholáthraíonn seirbhísí comhairleacha agus tacaíochta maidir le cuimsiú sóisialta.
- Oibrítear an clár RAPID i mBéal Átha na Sluaighe agus i dTuaim
- Tugtar tacaíocht d'Fhorbairt Táirgí Turasóireachta.
- Tugtar tacaíocht d'fhorbairt Fóram Pobail agus Comhairle na nÓg sa Chontae
- Oibrítear an Chomhpháirtíocht Spóirt Áitiúil agus tugtar tacaíocht d'fhorbairt spóirt
- Feidhmítear Seirbhís Ealaíona an Chontae agus soláthraítear deontais do ghníomhaíochtaí ealaíona
- Scaiptear faisnéis maidir le maoiniú Eorpach ag leibhéal an Chontae
- Téitear i mbun taighde soch-eacnamaíoch mar is gá agus faightear tacaíocht d'fhorbairt straitéisí agus polasaithe don údarás áitiúil

4. STIÚRTHÓIREACHT SEIRBHÍSÍ COMHSHAOIL, TRÉIDLIACHTA AGUS UISCE

Seirbhísí Comhshaoil, Tréidliachta agus Uisce - Príomhghníomhaíochtaí

- Uiscí nádúrtha a chosaint.
- Seirbhísí uisce agus fuíolluisce a sholáthar agus a oibriú.
- Polasaí praghsála uisce an Rialtais a fheidhmiú
- Bainistiú dramhaíola a phleanáil.
- Oideachas feasachta comhshaoil a sholáthair.
- Bearta rialaithe bruscair a fheidhmiú.
- Cosaint comhshaoil.
- Sábháilteacht struchtúir agus áiteanna a chinntiú.
- Tailte adhlactha a sholáthar agus a chothabháil.

5. AONAD AIRGEADAIS

Aonad Airgeadais - Príomhghníomhaíochtaí

- Gach fócaíocht tuarastail agus fócaíochtaí creidiúnaithe a phróiseáil i ndáil le soláthar earraí agus seirbhísí don Chomhairle.
- Bainistiú ar aistriú ioncain lena n-áirítear cuntais iasachtaí tithíochta agus muirir uisce.

- Oibriú an Chórais Luachála agus bailiú rátaí an Chontae nuair a bhítear dlite.
- Ceadú ar chórais rialaithe inmheánaigh gach rannóg de chuid na Comhairle lena n-áirítear bailíocht idirbhearta airgeadais agus iniúchtaí luach agus ar airgead agus éifeachtúlachta.
- Oibríochtaí maidir le glacadh na Comhairle de na nithe a leanas, an buiséad bliantúil, comhlánú cuntais bliantúla reachtúla agus bainistiú cistíochta.
- Comhordú ar an bhFoireann Bainistiú Riosca, sreabhadh airgid tirim agus bainistiú infheistíochta.

AGUISÍN A

LIOSTA NA GCOMHALTAÍ TOFA IN ÚDARÁIS ÁITIÚLA CHONTAE NA GAILLIMHE

Comhairle Chontae na Gaillimhe – Comhaltaí Tofa sna Toghlímistéir

TOGHLIMISTÉAR BHÉAL ÁTHA NA SLUAIGHE

An Comhairleoir Tim Broderick	Corr an Aonaigh, Cill Chonaill, Béal Átha na Sluaighe
An Comhairleoir Paul Connaughton	An Creagán, Béal Átha na Sluaighe
An Comhairleoir Dermot Connolly	Gleann na bhFeadóig, Eachroim, Béal Átha na Sluaighe.
An Comhairleoir Tomás Mannion	Sruthán, An Chealtrach, Béal Átha na Sluaighe.
An Comhairleoir Michael Mullins	An Chliathach Mhór, Béal Átha na Sluaighe.

TOGHLIMISTÉAR CHONAMARA

An Comhairleoir Seosamh Ó Cuaig	Aill na Brún, Cill Chiaráin, Conamara.
An Comhairleoir Tomás Ó Curraoin	Na Fothraí Maola Thiar, Bearna
An Comhairleoir Seán Kyne	Claídeach, Maigh Cuilinn.
An Comhairleoir Eileen Mannion	Sky Road, An Clochán
An Comhairleoir Seán Ó Tuairisg	Na hAille Thiar, Indreabhán.
An Comhairleoir Séamus Walsh	Glann, Uachtar Ard.
An Comhairleoir Thomas Welby	An Chreig, Uachtar Ard.

TOGHLIMISTÉAR BHAILE LOCHA RIACH

An Comhairleoir Michael Fahy	An Chathair Dhubh, Ard Raithin.
An Comhairleoir Peter Feeney	Ballydavid, Béal Átha an Rí.
An Comhairleoir Gerry Finnerty	Baile Uí Mhurchú, An Gort.
An Comhairleoir Pat Hynes	Bóthar an Ghoirt, Baile Locha Riach.
An Comhairleoir Michael 'Moegie'Maher	Clostoken, Baile Locha Riach.
An Comhairleoir Jimmy McClearn	Bóthar Tíne, Cill Íomair, Béal Átha na Sluaighe
An Comhairleoir Bridie Willers	An Ghreanach, Ard Raithin.

TOGHLIMISTÉAR AN ÓRÁIN MHÓIR

An Comhairleoir Liam Carroll	Frenchfort, Órán Mór
An Comhairleoir Jim Cuddy	An Laigndeacán, An Carn Mór, Órán Mór.
An Comhairleoir Jarlath McDonagh	“Teach Shligigh” An Turlach Mór.
An Comhairleoir Malachy Noone	An Croisín, Baile Chláir

TOGHLIMISTÉAR THUAMA

An Comhairleoir Seán Canney	Baile Chláir Thuama, Tuaim.
An Comhairleoir Michael Connolly	Maigh Locha Mhór, Maigh Locha.
An Comhairleoir Mary Hoade	An Phríomhshráid, Áth Cinn
An Comhairleoir Colm Keaveney	Cill Chraobhanta, Tuaim.
An Comhairleoir Tom McHugh	Cill Chlocháin, Tuaim
An Comhairleoir Peter Roche	An Mhaighean, Mainistir Chnoc Muaidhe, Tuaim
An Comhairleoir Tiarnan Walsh	An tArd Aoibhinn, Baile Liam.

Comhairlí Baile - Comhaltaí Tofa sna Chomhairle Baile

COMHAIRLE BAILE BHÉAL ÁTHA NA SLUAIGHE

An Comhairleoir Jerry Broderick	<i>54 St. Joseph's Place, Béal Átha na Sluaighe</i>
An Comhairleoir Cathal Concannon	<i>Bóthar an Chalafoirt, Béal Átha na Sluaighe</i>
An Comhairleoir Matthew Ganly	Cnoc Dunlól, Béal Átha na Sluaighe.
An Comhairleoir Carmel Grealy	Brackernagh, Béal Átha na Sluaighe
An Comhairleoir Mike Kelly	4 Oakmill Drive, Derrymullen,
An Comhairleoir Lucy Lloyd-Keighery	27 St. Brendan's Terrace, Béal Átha na Sluaighe.
An Comhairleoir Aidan McGrath	Ardcarn House, Bóthar Dhroichead na Sionainne, Béal Átha na Sluaighe.
An Comhairleoir Pat O'Sullivan	7, Páirc Kilgarve, Béal Átha na Sluaighe.
An Comhairleoir Johnny Walsh	59 St. Joseph's Place, Béal Átha na Sluaighe.
Cléireach Baile: An tUasal Alan Farrell	

COMHAIRLE BAILE THUAMA

An Comhairleoir Tom Reilly	20 Cúirt na Tríonóide Bóthar na Gaillimhe Tuaim
An Comhairleoir Sally Anne Flanagan	12 Woodfield Bóthar na Gaillimhe Tuaim
An Comhairleoir Peter Warren	64 Bóthar Bhaile Átha an Rí Tuaim
An Comhairleoir Mary Loftus	Sráid Ard Tuaim
An Comhairleoir Eamonn Kitt	Weir Road Tuaim
An Comhairleoir Imelda Kelly	3 Waterslade Downs Tullinadaly Road Tuaim
An Comhairleoir Lary Bane	3 the Oaks, Ballygaddy Road Tuaim
An Comhairleoir Shaun Cunniffe	Ballygaddy Road Tuaim
An Comhairleoir Martin Ward	36 Tirboy, Tuaim
Cléireach Baile: Angela Holian Uasal	

COMHAIRLE BAILE BHAILE LOCHA RIACH

An Comhairleoir Geraldine Bane	17 Fahy Gardens, Baile Locha Riach.
An Comhairleoir Gabriel Burke	An Phríomhshráid. Baile Locha Riach.
An Comhairleoir Sylvia Burke	Hollyhill, Gurtymadden, Baile Locha Riach.
An Comhairleoir Jimmy Curley	8 Tullagh na Corraig, Baile Locha Riach.
An Comhairleoir Mary Gunter-Nix	Garrybreeda, Baile Locha Riach.
An Comhairleoir Pat Hynes	Baile an Ghoirt, Baile Locha Riach.
An Comhairleoir Michael 'Moegie' Maher	Clostoken Baile Locha Riach.
An Comhairleoir Norman Morgan	Bride St., Baile Locha Riach.
An Comhairleoir James Regan	Earlspark, Baile Locha Riach.
Cléireach Baile: Ann Power Uasal	



AGUISÍN B

Clár Infheistíochta na Seirbhíse Uisce

Conarthaí a bheidh ag dul i mbun Tógála, 2010 – 2012				
Tosaíocht	Scéim	Conradh	Costas Measta (€)	Scála Ama le Seachadadh
1.	RWSS an Ghoirt Céim 1	Réamhchonradh – Príomhlíne a Athsholáthair	1,800,000	2010
2.	SS an Chlocháin– Céim 1	Ionad Cóireála & Conarthaí Sibhialta	6,940,000	2010
3.	SS Bhaile Átha an Rí	Ionad Cóireála & Conarthaí Sibhialta	11,600,000	2010
4.	SS Bhaile Locha Riach	Ionad Cóireála & Conarthaí Sibhialta	8,756,000	2010
5.	SS Uachtar Ard	Ionad Cóireála & Conarthaí Sibhialta	5,800,000	2011
6.	RWSS Bhaile Locha Riach Céim 2	Ionad Cóireála & Conarthaí Sibhialta	27,700,000	2010
7.	WS – Timpeallacht Iartharach Chathair na Gaillimhe Céim 1	Conarthaí Sibhialta & M & E	7,250,000	2010
8.	Beart SS Bhaile Chláir & Baile an Mhuilinn	Ionad Cóireála & Conarthaí Sibhialta	13,549,660	2010
9.	SS Chinn Mhara	Ionad Cóireála & Conarthaí Sibhialta	4,800,000	2011
10.	SS Ghleann na Madadh	Ionad Cóireála & Conarthaí Sibhialta	4,720,000	2012
11.	SS an Chreagáin	Ionad Cóireála & Conarthaí Sibhialta	6,000,000	2012
12.	Beart SS Chreachmhaoil & An Cheathrú Rua	Ionad Cóireála & Conarthaí Sibhialta	7,952,000	2012
Costas Measta in Iomlán			€106,867,660	

Conarthaí sa Chéim Phleanála 2010 – 2012				
Tosaíocht	Scéim	Conradh	Costas Measta (€)	Scála Ama le Seachadadh
1.	RWSS Chasla	Ionad Cóireála & Conarthaí Sibhialta	15,530,000	2013
2.	WWTW Ghailimh Thoir	Ionad Cóireála & Conarthaí Sibhialta	121,000,000	2013
3.	SS an Chlocháin– Céim 2	Ionad Cóireála & Conarthaí Sibhialta	5,500,000	2011
4.	RWSS an Chlocháin Céimeanna 1 go dtí 3	Ionad Cóireála & Conarthaí Sibhialta	29,368,000	2013
5.	Bainistiú Sloda na Gaillimhe	Ionaid Chóireála & Conarthaí Sibhialta	8,500,000	2015
6.	RWSS Bhéal Átha na Sluaighe	Ionad Cóireála & Conarthaí Sibhialta	13,350,000	2014
7.	RWSS Phort Omna	Ionad Cóireála & Conarthaí Sibhialta	7,400,000	2014
8.	RWSS an Ghoirt Céim 1	Ionad Cóireála & Conarthaí Sibhialta	12,680,000	2013
9.	RWSS Thuama Cuid fágtha de Chéim 2	Ionad Cóireála & Conarthaí Sibhialta	27,200,000	2014
10.	RWSS an Dúin Mhóir/Ghleann na Madadh	Ionad Cóireála & Conarthaí Sibhialta	13,800,000	2014
11.	SS Thuama	Ionad Cóireála	6,000,000	2015
12.	SS an Ghoirt	Ionad Cóireála & Conarthaí Sibhialta	8,000,000	2015
13.	SS Dhroichead an Chláirín/ Chill Cholgáin	Ionad Cóireála & Conarthaí Sibhialta	6,200,000	2014
14.	RWSS an Chreagáin/Bhéal Átha Ghártha	Ionad Cóireála & Conarthaí Sibhialta	9,000,000	2015
15.	SS an Spidéil	Ionad Cóireála & Conarthaí Sibhialta	4,500,000	2013
16.	SS Chora Finne	Ionad Cóireála & Conarthaí Sibhialta	2,600,000	2013
17.	SS Dhún an Uchta	Ionad Cóireála & Conarthaí	4,910,000	2015

		Sibhialta		
18.	SS Chill Rónáin	Ionad Cóireála & Conarthaí Sibhialta	7,200,000	2014
19.	SS Charna	Ionad Cóireála & Conarthaí Sibhialta	4,050,000	2015
20.	SS Chill Chiaráin	Ionad Cóireála & Conarthaí Sibhialta	3,550,000	2015
21.	SS Bhéal Átha Ghártha	Ionad Cóireála & Conarthaí Sibhialta	2,500,000	2016
22.	SS Bhéal Átha na Sluaighe	Ionad Cóireála & Conarthaí Sibhialta	21,100,000	2013
23.	RWSS Chill CHoirín/Maigh Locha	Ionad Cóireála & Conarthaí Sibhialta	7,500,000	2016
24.	WS Inis Bó Finne	Ionad Cóireála & Conarthaí Sibhialta	2,400,000	2016

Conarthaí sa Chéim Phleanála 2010 – 2012 (ar lean)

Tosaíocht	Scéim	Conradh	Costas Measta (€)	Scála Ama le Seachadadh
25.	WS Inis Oírr	Ionad Cóireála & Conarthaí Sibhialta	2,000,000	2016
26.	WS Inis Mór	Ionad Cóireála & Conarthaí Sibhialta	9,000,000	2016
27.	SS an Bhaile Mhóir	Ionad Cóireála & Conarthaí Sibhialta	2,240,000	2013
28.	SS Chill Chonaill	Ionad Cóireála & Conarthaí Sibhialta	1,000,000	2013
29.	SS na Tulaigh	Ionad Cóireála & Conarthaí Sibhialta	1,200,000	2013
30.	SS Bhéal Átha Mó	Ionad Cóireála & Conarthaí Sibhialta	1,100,000	2015
31.	SS an Chaisleáin Nua	Ionad Cóireála & Conarthaí Sibhialta	1,400,000	2015
32.	SS an Ghráig	Ionad Cóireála & Conarthaí Sibhialta	2,300,000	2015
33.	SS Áth Eascrach	Ionad Cóireála &	2,300,000	2015

		Conarthaí Sibhialta		
34.	SS Chill Íomair	Ionad Cóireála & Conarthaí Sibhialta	2,500,000	2015
35.	WS Uachtar Ard	Ionad Cóireála & Conarthaí Sibhialta	7,000,000	2016
36.	WS an Spidéil	Ionad Cóireála & Conarthaí Sibhialta	5,000,000	2016
37.	WS an Líonáin	Ionad Cóireála & Conarthaí Sibhialta	2,000,000	2016
38.	SS Chealtrach/Gallach	Ionad Cóireála & Conarthaí Sibhialta	4,000,000	2016
39.	SS Chor an Dola	Ionad Cóireála & Conarthaí Sibhialta	2,000,000	2016
Costas Measta in iomlán			€388,878,000	
